

Bekend maakt bemind

Beleidsambities Welcom 2016-2018



Welcom laat u graag zien waar we als organisatie aan willen

werken de komende paar jaar. Met oog voor mensen in de

buurt, de wijk, de kernen. Zichtbaar in het sociale domein van

de gemeente Montferland.

We kijken in dit beleidsplan geen jaren vooruit. Zo kunnen we

enerzijds focussen en tegelijkertijd flexibel inspelen op wat

komen gaat.

Om ruimte te creëren voor het welzijn van iedere inwoner van

de gemeente Montferland. Kennis te maken met elkaar. Met

elkaars ambities.

Aangenaam; bekend maakt bemind.

Anne-Corine Schaaps

directeur-bestuurder Welcom

Ambities

1 **Inspelen op veranderingen, snel schakelen en flexibel meebewegen op veranderingen in vraag en de maatschappelijke ontwikkelingen**

Trends en ontwikkelingen

‘Ondernemerschap’ en ‘innovatiekracht’ zijn ook binnen het sociale domein belangrijke waarden geworden. Ondernemerschap betekent dat je als welzijnsorganisatie vanuit een onafhankelijke houding inzet op je zichtbaarheid in de samenleving, een heldere waardepropositie biedt van producten en diensten, samenwerking weet om te zetten in meerwaarde voor de klant en jezelf zó weet neer te zetten in het lokale sociale netwerk, dat iedereen ziet dat de betrokkenheid van jouw organisatie noodzakelijk is om sociale meerwaarde te bereiken. Innovatiekracht is belangrijk om in het veranderende speelveld van welzijn en maatschappelijke dienstverlening tot vernieuwing te komen. Budgetzekerheid neemt af, bezuinigingen zijn nodig en tegelijkertijd is het belang van welzijn groter dan ooit.

Meerwaarde van Welcom

Vanuit de contacten met de inwoners en verenigingen in combinatie met de kennis van de medewerkers en de vrijwilligers van Welcom ontplooiën we samen nieuwe initiatieven. Creativiteit en kennis van wat er speelt liggen aan de basis van waardevolle oplossingen en innovatieve producten. Het Vrijwilligerscollege is wat dat betreft een goed voorbeeld van het scholen van vrijwilligers door vrijwilligers.

Vertaalslag naar de praktijk

We geven veel ruimte aan de inwoners, zijn in gesprek en spelen in op de vragen vanuit de samenleving. Daar waar nodig of gewenst ondersteunen we inwonerinitiatieven. We onderzoeken en experimenteren enerzijds met nieuwe ideeën, zoals Welzijn op recept, blendend dienstverlening, nieuwe vormen van dagbesteding en zoeken eventueel nieuwe financieringsvormen. Anderzijds onderzoeken we ook of we succesvolle projecten van Welcom elders kunnen gaan aanbieden. Samen met andere organisaties zoeken we naar slimme verbindingen. Dit vraagt van Welcom nieuwe vormen van interne en externe samenwerking, scherpte in bedrijfsvoering en vooral ook: zichtbare waardecreatie.

2

Versterken van het voorliggend veld

Trends en ontwikkelingen

Het Sociaal Domein bevindt zich al geruime tijd in de transitie van verzorgingsstaat naar participatiesamenleving. Deze verandering is de afgelopen periode versneld door de komst van de Participatiewet, de Jeugdwet en de nieuwe Wmo. Veranderingen, die leiden tot 'anders denken' en 'anders doen'.

Gemeenten staan voor de uitdaging en krijgen de kans om lokaal invulling te geven aan vragen ter ondersteuning en hulpvragen op het gebied van welzijn en zorg. Gemeenten zoeken naar oplossingen om dure zorg te voorkomen en oplossingen te vinden in het sociale netwerk van de hulpvrager of met inzet van vrijwillige hulp.

De economische crisis heeft er toe geleid dat er meer inwoners leven onder de armoedegrens leven, ook in Montferland. Parallel hieraan leidt dit tot meer vragen om ondersteuning bij financiële problemen. Bezuinigingen in de zorg hebben ertoe geleid, dat er minder zorg geboden kan worden. Oudere mensen blijven langer thuiswonen en we zien meer mensen met beperkingen of GGZ-problematiek een beroep doen op de algemene voorzieningen.

De toestroom van vluchtelingen naar Nederland leidt tot een toename van het aantal Nieuwkomers in de gemeente, waarmee we voor de uitdaging staan om deze mensen goed te laten integreren en participeren.

Meerwaarde van Welcom

Inwoners van Montferland kunnen bij Welcom terecht voor ondersteuning, voorlichting, ontmoetingsactiviteiten en informele hulp. Een breed scala aan basisvoorzieningen is beschikbaar voor alle leeftijden en op allerlei levensgebieden.

In alle gevallen geldt dat er een verbinding wordt gemaakt met de inwoners in brede zin in de vorm van vrijwilligerswerk, maatjes en digitale bemiddeling. Een aantal projecten is ingericht voor specifieke doelgroepen.

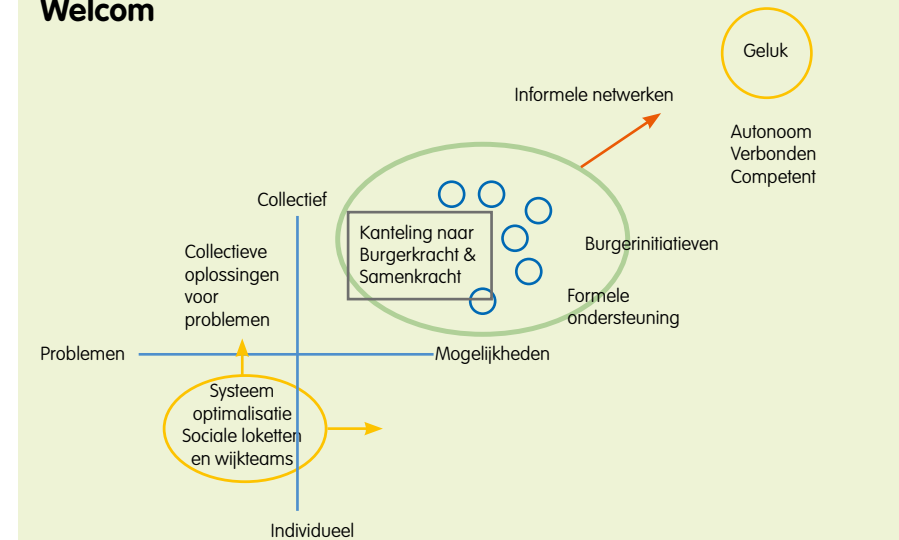
Vanuit de inbedding van Welcom in de gemeente zoeken we samen met zorgorganisaties en de gemeente nieuwe vormen van samenwerking en verbindingen. We zijn in gesprek met elkaar hoe we de dienstverlening kunnen inzetten voor de klant en deze nieuwe vormen van samenwerkingen meer waarde én meerwaarde kunnen geven.

De kracht van Welcom ligt in het benutten van mogelijkheden van individuele burgers en van burgers samen; door de mogelijkheden en talenten van burgers te signaleren en verbindingen te maken. Welcom ondersteunt en stimuleert duurzaam samenleven, zodat de idee van een participatiemaatschappij vorm krijgt.

Bij bewoners, ook in Montferland, is deze nieuwe vorm van participeren (het zorgen voor elkaar) nog onwennig. Welcom ziet het als zijn taak de bewoner mee te nemen in dit nieuwe Naoberschap 2.0.

Onderstaande afbeelding visualiseert dit:

Welcom



Bron: Movisie

Vertaalslag naar de praktijk

Samen met het Sociaal Team. We stemmen actief af met het Sociaal Team en dat betekent samenwerken in het kader van één gezin één plan. Bespreken de ondersteuningsbehoefte bij de sociaal werkers, die zij signaleren bij de inwoners. Geven de meerwaarde aan van het werk van Welcom en daar waar nodig spelen we erop in en stellen we bij.

Samen met nieuwe partners, zoals bijvoorbeeld met jeugdzorgorganisaties zoeken naar samenwerking voor de doelgroep voor meer opvang in de buurt. Samen op zoek gaan naar talenten van jongeren. Samen met de gemeente.

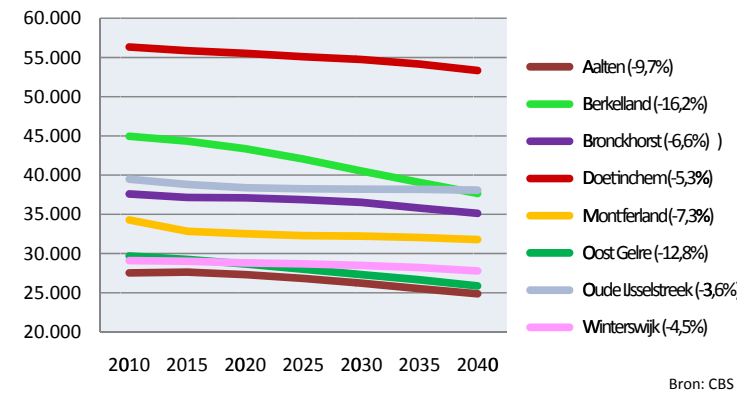
In het plan Sprong voorwaarts van de gemeente gaan we voor de langere termijn gezamenlijk in de vorm van pilots nieuwe verbindingen maken met partners in het voorliggend veld en andere samenwerkingspartners.

3

**Van vrijwillige inzet naar samen leven.
Talenten van burgers ontdekken en inzetten,
aanbod ter ondersteuning van burgerinitiatieven**

Trends en ontwikkelingen

Bevolkingsontwikkeling per gemeente



De Achterhoek is officieel erkend als krimpregio. De bevolking ontgroent, krimpt en vergrijsst. De leden van de gemeenteraad van Montferland geven aan de leefbaarheid in de kernen te willen vergroten. Echter door de doorgevoerde bezuinigingen is de gemeente genoodzaakt haar bemoeienis in dorpshuizen en wijkaccommodaties af te bouwen. Dat betekent dat wijken en hun bewoners een belangrijke plek verliezen om de zo gewenste burgerkracht op te zoeken, te mobiliseren en tot uitvoering te brengen. Culturele amateurverenigingen maken zich zorgen over plekken om hun activiteiten te kunnen organiseren en jongeren te interesseren voor hun vereniging.

Meerwaarde van Welcom

We constateren dat veel inwoners graag hun steentje willen bijdragen aan het welbevinden in hun buurt door zich in te zetten als vrijwilliger. Welcom alleen al telt meer dan 350 vrijwilligers die werken in een heel uiteenlopend gamma aan activiteiten. Nieuwe ontwikkelingen zoals de komst van nieuwkomers en aandacht voor het milieu leiden ertoe dat er creatieve oplossingen gezocht worden en inwoners zich willen engageren om de leefbaarheid in hun omgeving te bestendigen of te verbeteren.

In dit veranderingsproces kiest Welcom ervoor om te werken met gebiedsteams, één voor 's-Heerenberg en één voor Didam en omgeving. Het doel is om in de haarvaten van de kernen van Montferland te werken. Vanuit het gebiedsgericht werken zijn we nog beter in staat vrijwillige inzet te stimuleren en meer capaciteit te creëren om formele inzet te voorkomen. Onder meer door het ondersteunen of initiëren van burgerinitiatieven, ontmoetingsactiviteiten en verenigingen. Hiermee vormen we een professioneel vangnet.

Vertaalslag naar de praktijk

Welcom zit middenin dit proces van verandering van meer verzelfstandiging van activiteiten en diensten. Inwoners meer zelf laten ontwikkelen en uitvoeren. Niet meer zorgen voor maar zorgen dat mensen zichzelf kunnen helpen; dat mensen de weg zelfstandig weten te vinden; dat de zelfredzaamheid van mensen groeit. De accommodaties van Welcom worden omgevormd naar Het Huis van Wij(k). Het Huis van Wij is er voor iedere inwoner van Montferland. Inwoners van Montferland zetten hun talenten in voor andere inwoners. Iedereen heeft – ongeacht opleiding of achtergrond, al dan niet aanwezige problematiek – talenten die hij of zij kan inzetten voor een ander. Soms is het nodig om een duwtje in de rug te krijgen of door middel van een coachend gesprek iemand hiertoe te stimuleren. Lotgenoten of mensen met dezelfde achtergrond of problematiek kunnen door hun ervaringsdeskundigheid begeleiding bieden.

Het Huis van Wij is van de inwoners van Montferland. We hebben het over inwoners, er wordt geen onderscheid gemaakt tussen klanten of vrijwilligers. Samenwerking wordt gezocht met andere organisaties zoals Zozijn en Estinea. Samen eten en drinken is een onderdeel van het Huis van Wij. De inloop is laagdrempelig; gastvrijheid is belangrijk. We verwachten wèl, dat burgers een engagement aangaan om zijn of haar talenten in te zetten voor het Huis van Wij. Cultuurprojecten zorgen voor verbinding in de dorpen en de dorpen met elkaar. Welcom steunt de verenigingen en haalt goede ideeën op om elkaar te versterken.

**Het Huis van Wij
is een uitgelezen plek
waar inwoners van Montferland
hun kiemen kunnen zaaien
en hun ideeën kunnen laten groeien,
met elkaar en voor elkaar.**

4

Profilering We laten zien wie we zijn en wat we doen

Trends en ontwikkelingen

Van een ondernemende en innovatieve organisatie wordt profilering van het welzijnswerk gezien als één van de pijlers in het communicatiebeleid. Onze veranderende samenleving groeit naar eigen regie en gekantelde verhoudingen. Het daagt uit tot een nieuwe benadering van doelgroepen, vrijwilligers en werknemers. De komst van sociale media heeft flinke invloed op de wijze van organiseren en communiceren.

Meerwaarde van Welcom

Om herkenbaar te zijn is het van belang om de successen van het werk te laten zien en externe verbindingen te kunnen maken. We laten onze deskundigheid zien en zetten alle communicatiemiddelen in die voorhanden zijn om zo'n groot mogelijk bereik te generen. Onze gebouwen nodigen uit tot participatie, geven ruimte aan eigen initiatieven van inwoners. Bewoners hebben hun eigen verhaal met het Albertusgebouw dat midden in Didam staat en het Barghse Huus in 's-Heerenberg; midden in de samenleving. We laten onszelf zien met aansprekende projecten, zoals de Dag van de Ouderen, cultuurprojecten als Jong en Beleggen en de 11-Dorpentoer. We communiceren behoudzaam met het oog op privacy als het gaat om kwetsbare inwoners.

Vertaalslag naar de praktijk

Profilering gaat om: wie we zijn, wat we doen en op welke wijze we onze opdracht uitvoeren. Dat lijkt heel simpel, maar vraagt om een goede interne communicatie. Pas dan kan op een eenduidige manier extern gecommuniceerd worden. Het gaat er om te laten zien wat we kunnen betekenen binnen de vraagstukken van het sociaal domein, signaleren waar de pijn zit en bijdragen aan de antwoorden. Concreet gaan we medewerkers meenemen in dit proces, investeren in communicatiemiddelen en investeren in de lokale samenwerking. We bewegen actief in de netwerken met partners, waarbij in de samenwerking naar de meerwaarde van co-creaties gezocht wordt.

5

Betekenis geven. We geven aandacht aan inwoners, die tijdelijk niet kunnen werken en dat wel willen

Trends en ontwikkelingen

De (beroeps)bevolking in de Achterhoek is sterker vergrijsd dan in veel andere arbeidsmarktregio's (bron: Regio in beeld 2015 Achterhoek van het UWV). Daardoor speelt de algemene problematiek dat ouderen relatief moeilijk weer aan het werk komen in de Achterhoek meer. Veel ouderen, laagopgeleiden, arbeidsgehandicapten en langdurig werklozen hebben moeite een plek te vinden en zich staande te houden in de veranderende arbeidsmarkt die andere eisen stelt aan vaardigheden en competenties. Het beeld in de Achterhoek heeft ook een positieve kant. De arbeidsparticipatie onder ouderen is relatief hoog; er komen relatief veel ouderen vanuit de WW weer aan het werk. In hoeverre werkzoekenden de kansen op werk - nu en op middellange termijn - kunnen verzilveren, hangt mede af van de mogelijkheid en de bereidheid om te bewegen in de richting van beroepen, sectoren en regio's waar kansen liggen. Het overbruggen van de afstand tussen de gevraagde en de gevolgde opleiding is dan ook één van de grootste uitdagingen in de huidige arbeidsmarkt. Voor het arbeidspotentieel aan de onderkant van de arbeidsmarkt vragen de beperkingen, de complexe problematiek en de sociale context om een integrale aanpak voor begeleiding naar werk en duurzame participatie.

Meerwaarde van Welcom

Welcom is een ervaren en deskundige partner op het gebied van vrijwilligerswerk; specifiek als methode om werkzoekenden nieuwe vormen van werkervaring op te laten doen. Vanuit het vrijwilligerswerk bij verenigingen en vanuit het vrijwilligerswerk van Welcom kunnen werkzoekenden nieuwe contacten opdoen en zelfvertrouwen opbouwen of behouden.

Vertaalslag naar de praktijk

De samenwerking met Sociale zaken is geïntensiveerd. We kunnen gericht cliënten bemiddelen (makelen) naar een zinvolle vrijwilligersplek. Nieuw is het voorstel om vanuit Sociale Zaken tijdens het vrijwilligerswerk de mensen actief te begeleiden naar werk of waar mogelijk scholing aan te bieden. Welcom kan met de inzet van deze vrijwilligers eventueel tegemoet komen aan de vraag voor informele hulp. Zo snijdt het mes aan twee kanten. Vrijwilligers van de tuindienst verbouwen groente voor de Voedselbank. Of vrijwilligers helpen bij kleine klusjes in het huishouden. Initiatieven van werkzoekenden gaan we faciliteren.

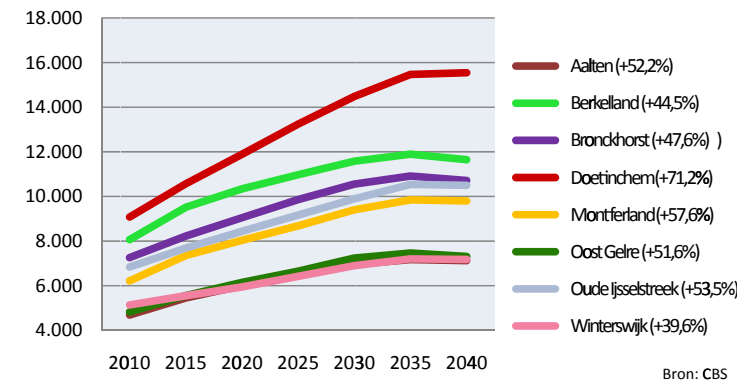
6

Langer thuiswonen wordt plezierig thuiswonen

Trends en ontwikkelingen

Vanuit het overheidsbeleid blijven ouderen langer thuis wonen. In de gemeente Montferland komt daar nog bij, dat er relatief meer ouderen in de gemeente wonen dan in voorgaande jaren. Deze trend vraagt om ondersteuningsbehoefte en de behoefte aan zorg van ouderen op peil te houden.

Leeftijdsgroep 65+ per gemeente



Meerwaarde van Welcom

Samen met de gemeente, zorgorganisaties en ouderenverenigingen werken we aan een goed netwerk. We kennen elkaar; we kennen de mensen die zich willen inzetten voor ouderen en mensen met beperkingen. Met het gebiedsgericht werken hebben we contact met de inwoners en zijn we in staat om samen met het sociaal team de vraag naar ondersteuning en zorg op tafel te krijgen. Met gerichte projecten en ontmoetingsactiviteiten voorkomen we eenzaamheid en werken we preventief om de vraag naar zorg zo lang mogelijk uit te stellen.

Vertaalslag naar de praktijk

Welcom kan de slag maken van formele hulp naar informele hulp, waar het kan van substitutie van zorg naar het voorliggend veld. Bewonersinitiatieven ondersteunen we, want waar mensen elkaar kennen, wordt elkaar helpen ook gemakkelijker. Bekend maakt bemind. Vanuit het Steunpunt Mantelzorg ondersteuning bieden aan de mantelzorgers en het bereik van de mantelzorgers zo groot mogelijk maken met innovatieve oplossingen. We maken verbinding tussen ouderen en jongeren met mooie (culturele) projecten en stellen de gebouwen open voor nieuwe vormen van opvang. Ouderen worden in de gelegenheid gesteld zich te informeren over de (technologische) hulpmiddelen bij het ouder worden en we houden ouderen in 'beweging'.

7

Van medewerker, naar vrijwilliger, naar burgerkracht

Trends en ontwikkelingen

Bondgenootschap en samen optrekken kenmerken de huidige relatie tussen de inwoner en de sociaal werker. Centraal staat wat de burger met zijn omgeving zelf kan betekenen bij het aanpakken van ondersteuningsvragen. Sociaal werkers transformeren van 'helper' naar aanjager, coach en zijn de inspirator en doorzetter.

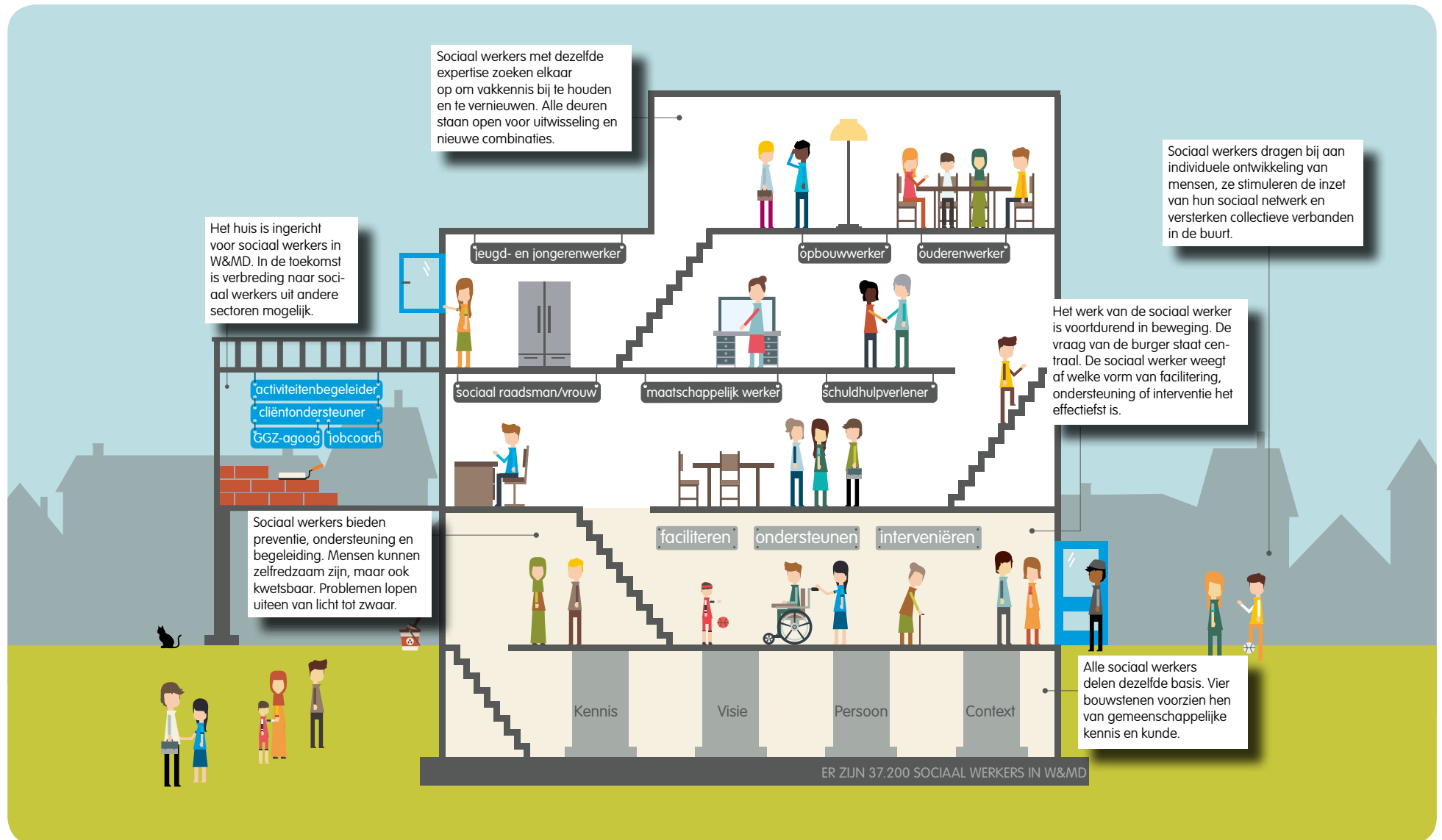
De welzijnswerker als ondernemende professional biedt initiatieven van strategieën die het beste aansluiten bij de vraag van de burger. Binnen ondersteuning in een collectieve setting heeft dat tot dusver veelal geleid tot aanbodsturing. Het is dan ook niet de vraag of zelfregie ondersteund moet worden, het is de vraag hoe de welzijnswerker binnen een collectieve setting zelfregie kan ondersteunen. Kunnen hulpvragers binnen het collectieve aanbod hun eigen koers uitzetten? En hoe balanceert de welzijnswerker tussen de verschillende hulpvragende regisseurs?

Meerwaarde van Welcom

Er is volop geëxperimenteerd vanuit nieuwe projecten als het Gebiedsaanjagen, talenten delen, BUUV en het vrijwilligerscollege om de burger vooraan te plaatsen en te ondersteunen aan het kunnen meedoen. Daar zijn ook mooie resultaten mee behaald. Medewerkers bouwen hierin visie en deskundigheid op. Welzijn Nieuwe Stijl heeft daarin in het verleden een goed kader gegeven.

Vertaalslag naar de praktijk

Iedere medewerker van Welcom wordt een gebiedsaanjager en heeft een ondernemende houding. We geven de klant de regierol, ook in het groepswerk. We faciliteren empowerment en creëren tools om mensen zelf de regie te geven en vertrouwen in het eigen kunnen. We maken slim gebruik van social media, geven ruimte aan het netwerken en iedere medewerker is in staat om een goede pitch te maken. Vrijwilligers nemen we mee in deze ontwikkelingen en geven hen daarin een eigen plaats. Scholing op deze veranderingen worden gefaciliteerd.



Het Huis van de Sociaal werker beschrijft het sociaal werk als essentieel beroep in het veranderende sociaal domein (Actieprogramma professionalisering W&MD, 2015).